

2023 SYNTHÈSE  
RAPPORT  
ANNUEL



*Socialisation*  
*Accompagnement*  
*Solidarité*  
*Emploi*  
*Intégration*  
*Citoyenneté*



# SOMMAIRE

LE MOT DU PRÉSIDENT	3
PROJET ASSOCIATIF 2023 – 2024	4
DES ACTIVITÉS RÉGIONALES	6
INSERTION PAR LE LOGEMENT ACCOMPAGNÉ	8
INSERTION PAR LE SOCIO-JUDICIAIRE	10
INSERTION PAR L'HÉBERGEMENT	12
INSERTION PAR L'EMPLOI	16
L'ACTIVITÉ DE TREMPIN	18
LE RECRUTEMENT DANS LE SECTEUR SOCIAL	20
DES PROS, DES BUDGETS, DES MÉTIERS, UN COMITÉ SOCIAL ET ÉCONOMIQUE	21
TÉMOIGNAGES	22
LE DÉVELOPPEMENT EN 2023	24
UN NOUVEL ENVOL	26



# LE MOT DU PRÉSIDENT

La croissance de l'ARILE depuis ces dernières années nous a conduit à mener une réflexion sur notre organisation opérationnelle. En effet, la répartition par pôle ne permettait plus l'optimisation et l'efficacité de nos accompagnements au regard de l'augmentation exponentielle de notre activité hébergement. Il s'agira donc sur toute l'année 2023 de préparer la mutation pour 2024.

De janvier à décembre, l'année 2023 a été cadencée par une multitude d'événements relevant des challenges mais aussi d'adaptation et de réactivité. En cela, je tiens à remercier toutes les équipes qui œuvrent au quotidien aux côtés de nos publics.

Pour exemple, l'association a signé son premier Contrat Pluriannuel d'Objectifs et de Moyens (CPOM) avec la DDETS 77 et la DRIHL 94 pour 5 ans, marque de l'envergure inter-départementale et de la stabilité de l'ARILE.

Le Centre maternel La Nichée est devenu Centre parental, le premier à répondre au code de l'action sociale et des familles (en vigueur depuis le 1<sup>er</sup> avril 2023, article L.222-5-3) en Seine-et-Marne. Il développe un accueil de parents pour lesquels un soutien à leur parentalité est nécessaire au bon développement de leur(s) enfant(s).

Le Centre maternel du 94 rejoint le site de Boissy-Saint-Léger où sont déjà regroupés les CHRS, CHU et le service logement accompagné.

Le départ de François Catel, Directeur général et pilote de la fusion en 2016 marquera fortement l'année 2023 comme la fin d'une étape.

Le Conseil d'Administration le remercie pour toutes ces années d'implication, salue son engagement auprès de nos publics et se donne pour objectif de maintenir le cap pour toujours mieux répondre aux besoins de notre société.

**Philippe Jeannin**

**PRÉSIDENT DE L'ASSOCIATION ARILE**



François Catel  
Directeur général de l'association ARILE.

# PROJET ASSOCIATIF 2023-2024

ADOPTÉ AU CONSEIL  
D'ADMINISTRATION  
DU 27 FÉVRIER 2020

L'ARILE est une association loi 1901 issue de la fusion de cinq associations intervenant sur le Val-de-Marne, la Seine-et-Marne et l'Aisne.

L'ARILE s'étant engagée en mars 2023 dans un processus d'actualisation ou de mise en œuvre de ses projets d'établissements et de services pour l'ensemble de ses directions opérationnelles, sur une période de 18 mois, il a été jugé pertinent de prolonger le projet associatif 2020-2022 de deux années afin de ne le revoir qu'à l'issue de cette séquence de travail.

## NOS VALEURS

La personne est au cœur de notre action. La prise en compte de son histoire familiale et culturelle est le fondement de l'accompagnement social global proposé.

L'ARILE s'inscrit dans le principe de l'accueil inconditionnel de tout public.

Elle pose comme préalable à ses actions le respect de la dignité de la personne, son autonomie, sa liberté de choix, dans un esprit d'ouverture, de tolérance et de laïcité.

L'ARILE affirme que le travail d'accompagnement global permet à toute personne d'évoluer, de restaurer son estime de soi par une mise en actes de ses potentialités, et de prendre sa place de citoyen dans la société par la reconstruction du lien social.

Elle œuvre pour la valorisation des compétences individuelles et collectives, dans un cadre favorisant la bienveillance des salariés comme des bénévoles, dans le respect de l'éthique professionnelle.

L'ARILE inscrit ses actions dans une démarche citoyenne, écoresponsable et environnementale.

## NOS OBJECTIFS

- ▶ Accompagner la personne accueillie vers l'autonomie en créant les conditions d'émergence de ses capacités et potentialités.
- ▶ Œuvrer contre l'exclusion et pour l'égalité des chances. Favoriser la démarche vers l'autonomie.
- ▶ Agir pour l'insertion contre la répétition des situations d'échec, de récurrence, de violences, de ruptures, d'exclusion et de vulnérabilité, par une action éducative adaptée.
- ▶ Faire évoluer le regard de la société sur les bénéficiaires de nos actions, dans le respect des personnes et de la dignité humaine.
- ▶ Pérenniser l'action de l'association par un modèle économique adapté à ses missions, dans la maîtrise et le contrôle de l'utilisation des fonds publics et privés alloués.
- ▶ Être force de proposition et développer le partenariat pour répondre aux besoins sociaux identifiés et non-satisfaits, par des projets innovants et expérimentaux.
- ▶ Développer nos actions dans le respect des valeurs associatives de l'ARILE.



Équipe de Direction  
et membres du Conseil  
d'Administration

## NOS DOMAINES D'INTERVENTION

Les champs d'intervention en faveur de l'insertion comprennent l'emploi, l'hébergement, le logement, la justice, la santé, la protection de l'enfance et de la jeunesse.

Ces domaines, au cœur de notre action, constituent la préoccupation permanente de tous les services de l'association.

## NOS MÉTHODES ET NOS MOYENS

L'ARILE rassemble des adhérents et des bénévoles impliqués, des administrateurs engagés et des équipes professionnelles qualifiées et investies.

L'ARILE veille à diversifier ses sources de financements et à développer un réseau efficace de partenaires.

La personne bénéficie d'un accompagnement individuel et/ou collectif dans la construction de son parcours.

Les professionnels de l'association soutiennent l'émergence des projets de la personne accompagnée, en instaurant une relation de confiance et d'écoute. Ils

bénéficient de la politique de formation professionnelle mise en œuvre par l'association, pour renforcer leurs compétences en fonction des besoins identifiés.

L'ARILE met en œuvre les obligations légales de l'action sociale et médico-sociale, et les recommandations de la Haute Autorité de Santé (HAS).

La démarche d'évaluation interne et externe permet de vérifier la pertinence de nos actions et de renforcer l'efficacité de nos services en évaluant les services rendus aux usagers pour s'adapter aux évolutions et besoins des personnes accueillies.

La mise en place de procédures et de logiciels communs renforce la démarche qualité de l'association, et le respect des obligations liées au règlement général de protection des données (RGPD).

Des comités de suivi et de pilotage, des groupes de travail thématiques regroupant salariés, administrateurs et bénévoles, des mutualisations, des procédures communes contribuent à l'amélioration des pratiques et de l'offre de services.

Le management de l'association est participatif dans un objectif d'adhésion la plus large possible.

## NOS PERSPECTIVES

- ▶ Mettre en œuvre les moyens permettant aux usagers de participer à la vie de l'association.
- ▶ Communiquer sur les actions d'insertion sociale et professionnelle mises en œuvre.
- ▶ Répondre à des appels à projet et proposer des projets innovants aux financeurs.
- ▶ Contribuer à la prise en charge de nouveaux publics comme les migrants, les mineurs non accompagnés, les personnes âgées.
- ▶ Favoriser le sentiment d'appartenance à l'ARILE.
- ▶ Poursuivre la structuration de l'ARILE, avec des services communs en appui aux directions de pôle d'activité.
- ▶ Développer l'implication des administrateurs, bénévoles et salariés de ARILE dans les fédérations et réseaux associatifs.
- ▶ Élargir son action sur des territoires proches géographiquement et sur des missions nouvelles.
- ▶ Accueillir des associations qui partagent nos valeurs.

# DES ACTIVITÉS RÉGIONALES

## NOS FINANCEURS

Nous tenons à leur adresser nos remerciements pour l'engagement constant, la confiance permanente et l'intérêt soutenu qu'ils portent à l'ensemble de nos services. Attachés à toujours mieux

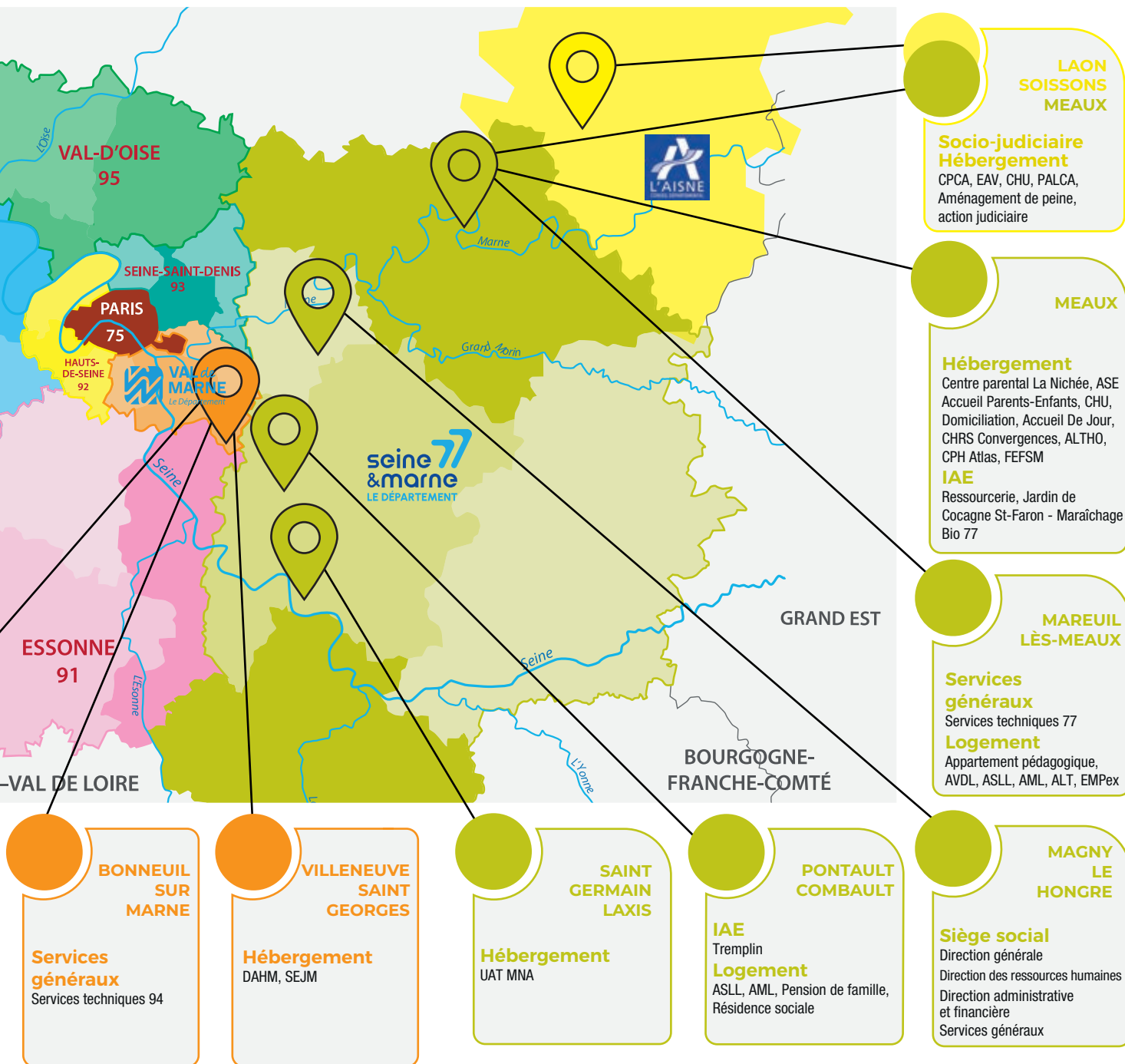
répondre aux besoins de nos citoyens, dans un souci d'équité et de responsabilité, leur implication est indispensable pour mener à bien un service de qualité représentant les valeurs de notre association.



**BOISSY SAINT LÉGER**

**Hébergement**  
Centre parental  
La Traversière, CHU Louise Michel, CHRS Louise Michel

**Logement**  
ASLL, AVDL, EMPex 94





# INSERTION

## PAR LE LOGEMENT ACCOMPAGNÉ

Un service qui s'attache à maintenir les familles dans leur logement.

L'accès et le maintien dans un logement sont des droits fondamentaux pour tous, symbolisant le concept de «logement d'abord». L'ARILE s'engage à promouvoir l'accès au logement et à prévenir les situations de précarité résidentielle à travers sa démarche de « L'Aller Vers ».

### LES DISPOSITIFS MIS EN PLACE

#### Dans la Seine-et-Marne et le Val-de-Marne

- ▶ **Accompagnement Vers et Dans le Logement (AVDL)**, financé par l'État, visant à faciliter l'accès au logement, notamment lors de situations de séparation ou d'absence de logement.
- ▶ **Accompagnement Social Lié au Logement (ASLL)**, financé par les conseils départementaux, permettant d'assurer l'accès (10 %) et le maintien au logement (90 %).
- ▶ **Équipe Mobile de Prévention des Expulsions (EMPex)** luttant contre les expulsions locatives des ménages locataires du parc privé n'étant pas connus des services sociaux de droit commun.

#### En Seine-et-Marne

- ▶ **Allocation Logement Temporaire (ALT) gestion de 19 logements** fournissant des solutions temporaires aux personnes précaires.
- ▶ **Aide à la Médiation Locative (AML)**. L'ARILE dispose d'une convention pour 62 logements, proposés en sous-location, à des ménages dépourvus de logement,

pour une durée maximale de 24 mois, avec possibilité d'une prolongation d'une année avec l'accord du financeur.

- ▶ **Permanences d'Accueil Écoute Orientation (AEO)** à Mitry-Mory et Mareuil-lès-Meaux.
- ▶ **Appartement pédagogique** à Meaux proposant des ateliers thématiques sur l'économie d'énergie, la fabrication de produits ménagers maison, les droits des locataires ou encore les aides sociales.

### QUELQUES CHIFFRES 2023

**186 020 kilomètres parcourus** par les travailleurs sociaux dans les départements de Seine-et-Marne et du Val-de-Marne.

**7 944 entretiens réalisés** avec les bénéficiaires pris en charge dont 68 % de visites à domicile et 32 % de rencontres sur les sites de l'ARILE (Mareuil-lès-Meaux, Pontault-Combault et Boissy-Saint-Léger).

**3 945 personnes ont bénéficié d'un accompagnement au logement :**

- ▶ **2 255 adultes et 1 690 enfant(s)** représentant 38 % de personnes isolées, 34 % de familles monoparentales et 28 % de couples avec ou sans enfant.
- ▶ **65 expulsions locatives évitées** grâce à l'intervention proactive de l'ARILE.
- ▶ **197 ménages ont accédé à un logement pérenne**, contribuant à leur stabilité résidentielle.



## L'ÉQUIPE DU PÔLE LOGEMENT ACCOMPAGNÉ



### PARTICIPATION ACTIVE AUX INSTANCES SUIVANTES

- ▶ 70 commissions ASLL 77 sur 5 territoires en Seine-et-Marne.
- ▶ 18 Commissions de Coordination des Actions de Prévention des Expulsions Locatives (CCAPEX) en Seine-et-Marne et Val-de-Marne.
- ▶ 2 réunions plénières  
Plan Départemental d'Action pour le Logement et l'Hébergement des Personnes Défavorisées (PDALHPD).
- ▶ 10 commissions  
Fonds de Solidarité Habitat (FSH 94).
- ▶ 6 Comités Techniques (COTECH)  
AVDL 77 et 94.
- ▶ 3 Comités de Pilotage (COFIL)  
pour la future pension de famille.

L'ARILE est reconnue pour son expertise par ses partenaires, démontrant ainsi son engagement continu à soutenir les personnes les plus vulnérables dans leur parcours résidentiel.

De gauche à droite :  
C. Régnier, Directrice du Pôle Logement Accompagné,  
P. Jeannin Président et F. Catel Directeur général.



### POSE DE LA 1<sup>RE</sup> PIERRE POUR LA PENSION DE FAMILLE ET LA RÉSIDENCE SOCIALE

#### Combs-la-Ville

Les travaux de réhabilitation du bâtiment existant (Résidence les Roses) ont débuté en 2023 pour une ouverture mi-octobre 2024. La cérémonie « pose de la première pierre » s'est déroulée le mardi 23 mai 2023 en présence des autorités locales, départementales et régionales.

# INSERTION

## PAR LE SOCIO-JUDICIAIRE

Le Pôle Socio-Judiciaire œuvre dans trois domaines essentiels, en accord avec la mission de réinsertion et de prévention de la récidive.

### INVESTIGATION ET CONTRÔLE SUR MANDAT DES TRIBUNAUX

Par le biais d'enquêtes sociales familiales et d'auditions de mineurs, l'ARILE éclaire le magistrat sur une situation familiale et effectue des préconisations pour l'organisation de la garde des enfants.

L'ARILE s'engage également dans la lutte contre la récidive, par le biais des mesures au pénal, en mettant l'accent sur la réinsertion sociale. L'objectif est de sensibiliser et d'accompagner les individus concernés vers une prise de conscience de leurs actes et de les amener à avoir une réflexion constructive sur les faits reprochés.

Spécialisée dans la prise en charge des auteurs d'infractions, et plus particulièrement des auteurs de violences conjugales, l'ARILE est, à ce titre, co-porteur avec l'association Espérer 95, du Centre de Prise en Charge des Auteurs de violences conjugales d'Île-de-France (CPCA).

#### Personnes suivies dans le cadre des mesures socio-judiciaires

**Au pénal :** 3 081 personnes accompagnées, soit 2 881 hommes et 200 femmes.

**Au civil :** 740 personnes, soit 569 enfants et 171 adultes bénéficiaires.

**Dans le cadre du CPCA :** 210 personnes, soit 199 hommes et 11 femmes.

### ACCOMPAGNEMENT GLOBAL DES PERSONNES PLACÉES SOUS MAIN DE JUSTICE

Nous disposons de places en Centre d'Hébergement d'Urgence (CHU) pour les personnes placées sous main de justice ou sortants de détention.

Le dispositif d'Éloignement des Auteurs de Violences conjugales/intrafamiliales (EAV) permet l'éloignement des auteurs. Ils sont suivis par l'équipe pluridisciplinaire de l'ARILE (judiciaire, social et psychologique) pour veiller à ce qu'ils respectent leurs obligations, tout en œuvrant pour leur insertion dans la société, la lutte contre la récidive et la protection des victimes.

Le Parcours d'Accompagnement et de Lutte contre les Conduites Addictives (PALCA) est un dispositif innovant qui permet d'accueillir des personnes dont la consommation d'alcool, voire de stupéfiants, joue un rôle significatif dans le parcours de délinquance. Les individus qui l'acceptent bénéficient, pendant la mesure de suivi judiciaire, d'un accompagnement renforcé par l'équipe de l'ARILE, composée d'une travailleuse sociale, d'un intervenant socio-judiciaire, d'une psychologue, d'un infirmier et d'un médecin addictologue.

**CHU :** 17 hommes

**SAJE + SAS :** 21 hommes

**EAV 77 & 02 :** 74 personnes, dont 68 hommes et 6 femmes

**PALCA :** 60 personnes, dont 49 hommes et 11 femmes



### AMÉNAGEMENT DE PEINE

L'ARILE dispose de 23 places de Placement Extérieur (PE) destinées aux personnes détenues ou qui doivent mettre à exécution une peine de détention.

Cet aménagement de peine est strictement encadré, notamment par un cadre horaire à respecter et d'autres obligations.

Le Placement Extérieur permet d'éviter les « sorties sèches » et favorise la réinsertion. L'équipe pluridisciplinaire de l'ARILE, en coopération avec le Service Pénitentiaire d'Insertion et de Probation (SPIP), propose un accompagnement social global aux personnes en Placement Extérieur, ainsi qu'un suivi psychologique.

À une époque où les prisons sont surpeuplées et ont démontré leurs limites concernant la réinsertion, les mesures d'aménagement de peine, couplées avec un accompagnement, sont essentielles pour lutter contre la récidive.

**PE :** 52 personnes  
dont 49 hommes et 3 femmes

## DÉCOUVERTE DU MÉTIER DE SOUFFLEUR DE VERRE

L'équipe de travailleurs sociaux a organisé cette sortie avec 5 de leurs hébergés. Objectif : créer une ouverture vers les métiers de l'artisanat, les sortir du quotidien avec une activité collective et développer leur créativité.

Ils ont pu assister à ce savoir-faire ancestral et poser de nombreuses questions sur l'accessibilité à ce métier et ses débouchés. Ils ont également pu s'essayer à cette pratique en sablant certaines créations qu'ils ont ensuite pu garder en souvenir. L'activité s'est terminée par un repas partagé.

*4181 personnes  
accompagnées  
en 2023*



Thémis,  
déesse de la Justice.



Forum d'inauguration du Révif avec l'ensemble des partenaires - 6 juin 2023.

## L'ARILE, UNE ASSOCIATION FONDATRICE DU RÉVIF !

Le Révif est un réseau d'échange et d'accompagnement contre les violences intra-familiales des victimes adultes, enfants et auteurs de violences conjugales, créé en 2022 par les associations professionnelles. Une volonté partagée par les associations fondatrices œuvrant pour la création d'un véritable maillage territorial harmonisé, équitable et renforcé sur le département de la Seine-et-Marne (77).

Le 6 juin 2023, le Pôle Justice de l'ARILE a présenté ses multiples actions et propositions d'accompagnement.

# INSERTION

## PAR L'HÉBERGEMENT

Le Pôle Hébergement offre un accompagnement global aux personnes en difficulté, leur fournissant un hébergement temporaire pour travailler autour de leur projet d'insertion.

Au-delà des chiffres, ce sont des accompagnements globaux des personnes à partir de leur projet personnalisé, élaboré conjointement entre le bénéficiaire et les professionnels. Il permet une assistance éducative adaptée dans un cadre individuel et collectif. Des propositions d'interventions collectives qui s'appuient sur les constats du quotidien et des besoins exprimés par les hébergés. L'objectif est de favoriser l'émergence de projets, l'autonomie des personnes, l'apprentissage du « vivre ensemble » et le « vivre avec », l'estime de soi, la prise de parole ainsi que l'insertion dans la société.

### **Le CHRS Louise Michel avec 126 places.**

- ▶ 141 personnes accueillies, dont 52 adultes et 89 enfants.
- ▶ 4 familles et 3 nouveaux-nés admis, soit 15 personnes.
- ▶ 4 sorties : 2 familles relogées dans des logements permanents, 1 retour au pays d'origine, 1 départ volontaire.

### **Le CHRS Convergences, fruit de la fusion entre deux centres, a élargi sa capacité à 246 places.**

- ▶ 330 personnes accompagnées, soit 138 ménages.
- ▶ 43 nouvelles familles admises en 2023, soit 72 personnes.
- ▶ 80 personnes sorties, soit 26 familles.

### **Le Centre d'Hébergement d'Urgence (CHU) Demeter à Meaux a augmenté sa capacité à 226 places en 2023.**

#### **SIAO 77 – 113 places**

- ▶ Accueil de 56 familles, soit 139 personnes dont 39 % orientées par d'autres dispositifs d'hébergement et 30 % de sans domicile fixe.
- ▶ 33 sorties : 7 relogements pérennes, 8 sous-locations, 6 départs volontaires, 11 exclusions, 1 incarcération.

#### **SIAO 75 – 113 places (+ 17 places en 2023)**

- ▶ Accueil de 23 familles, soit 56 personnes dont 43 % isolées, 35 % de familles monoparentales, 22 % de couples avec enfant(s).
- ▶ 19 sorties : 8 relogements pérennes, 5 sous-locations, 5 départs volontaires, 1 exclusion.

### **L'Accueil De Jour à Meaux (ADJ)**

a offert des repas chauds et proposé des activités collectives aux familles hébergées temporairement à l'hôtel.

L'ADJ a accueilli 77 adultes et 96 enfants.

### **Le Centre d'Hébergement d'Urgence (CHU) Louise Michel avec 153 places.**

Initialement ouvert pour l'accueil d'urgence hivernal, les places sont depuis pérennisées. Les personnes ou les familles sont orientées par trois SIAO (94, 91, 75).

- ▶ 177 personnes accueillies, dont 71 femmes, 39 hommes et 67 enfants.
- ▶ 54 admissions, soit 18 familles.
- ▶ 22 sorties : 11 familles réorientées vers des logements autonomes ou des centres d'hébergement et de réinsertion sociale.

### **Le Centre Provisoire d'Hébergement (CPH) 70 places à Meaux,**

destiné à l'accueil et l'hébergement de réfugiés statutaires ou bénéficiaires de la protection subsidiaire.

- ▶ Accueil de 62 familles et 54 personnes isolées dont 27 nouvelles familles et 43 personnes isolées. Sur 62 familles on compte 18 % qui ont déjà eu une expérience de logement autonome en France et 77 % sans aucune expérience.
- ▶ Sortie de 22 familles, soit 32 personnes :
  - ▶ 6 personnes soit 4 familles en logement de droit commun.
  - ▶ 10 personnes en logement adapté, dont 4 en sous-location ou vers un dispositif d'intermédiation locative et 6 en résidence sociale.
  - ▶ 10 personnes soit 5 familles orientées vers d'autres dispositifs d'hébergement dont 8 en CHRS, 1 dans un autre CPH et 1 vers une autre solution d'hébergement.
  - ▶ 5 personnes soit 2 familles en départ volontaire.
  - ▶ 1 personne incarcérée.





*3 310 personnes  
ont bénéficié  
d'un hébergement*

## LES OLYMPIADES

Juin 2023, sous un grand soleil, ont eu lieu les premières olympiades du CHU Demeter de l'ARILE.

Au programme : du sport, de beaux maquillages, des rires et un moment de grande convivialité partagés par près de 120 personnes hébergées, l'équipe éducative et nos amis bénévoles de l'association France Mission Humanitaire (FMH).

## 13 DISPOSITIFS D'ACCUEIL, D'HÉBERGEMENT ET DE SERVICE

**Nombre de places : 1369**

**Nombre de logements : 371**

- ▶ **CHU** : Centre d'Hébergement d'Urgence
- ▶ **CHRS** : Centre d'Hébergement et de Réinsertion Sociale
- ▶ **CPH** : Centre Provisoire d'Hébergement
- ▶ **ALTHO** : ALternative à l'HOtel
- ▶ **Centre maternel La Nichée**
- ▶ **Centre parental La Traversière**
- ▶ **FE FSM** : Femmes Enceintes, Femmes Sortant de Maternité
- ▶ **ASE** : Aide Sociale à l'Enfance
- ▶ **DAHM** : Dispositif d'Accompagnement et d'Hébergement de Mineurs non accompagnés
- ▶ **SEJM** : Service Éducatif Jeunes Majeurs
- ▶ **L'UAT** : Unité d'Accueil Temporaire de mineurs non-accompagnés
- ▶ **ADJ** : Accueil De Jour des familles
- ▶ **Domiciliation**

## ATELIER INFORMATIQUE AU SERVICE DES BÉNÉFICIAIRES

Inauguration d'une salle informatique le 9 octobre 2023, équipée de 6 ordinateurs grâce à un partenariat avec Enedis, les hébergés peuvent l'utiliser pour leurs démarches administratives.



**Le Service Domiciliation sur le 77 a joué un rôle essentiel en fournissant des adresses fixes à 748 bénéficiaires actifs dont 71 enfants, représentant 41 781 courriers reçus et triés en 2023.**

- ▶ 61,50 % d'hommes seuls, 0,19 % d'hommes avec enfant(s) et 19,96 % de femmes seules, 6,98 % de femmes avec enfant(s), 4,59 % de couples sans enfant et 6,78 % de couples avec enfant(s).
- ▶ 59 % des personnes sont à la rue ou en squat, 25 % vivent chez un tiers, 8 % sont à l'hôpital, 4 % à l'hôtel et 4 % en caravane.

# INSERTION

## PAR L'HÉBERGEMENT

Parmi les missions de l'hébergement, une attention toute particulière est apportée à la protection de l'enfance qui vise à offrir une prise en charge sécurisée, adaptée et un soutien spécifique aux mineurs, dans le cadre de financements départementaux.

### ACCUEIL DE JEUNES ÂGÉS DE 16 À 21 ANS

**L'ARILE peut accueillir et accompagner 242 jeunes en proposant des solutions d'hébergement, réparties comme suit :**

- ▶ **212 places dans des appartements diffus dans le 94**, en co-hébergement partagé ou en studette indépendante, adaptés au niveau d'autonomie des jeunes.
  - ▶ 122 places au DAHM pour les MNA, mineurs, accueillant 165 jeunes en 2023 (2 filles et 163 garçons).
  - ▶ 90 places au SEJM pour des MNA et des jeunes majeurs du territoire, jusqu'à l'âge de 21 ans, hébergeant 138 jeunes en 2023 (46 filles et 92 garçons).

Ces jeunes bénéficient d'un accompagnement global individuel assuré par un référent social pour les soutenir dans leurs démarches et les accompagner dans leur prise d'autonomie. Ils peuvent participer à des activités collectives favorisant le lien social au sein d'espaces éducatifs du DAHM et du SEJM.

- ▶ **30 places à l'UAT dans le 77**, ouvert en janvier 2022, pour accueillir des jeunes MNA pendant l'évaluation de leur minorité par l'ASE. 499 jeunes ont été mis à l'abri en 2023 (436 garçons et 63 filles).

Initialement conçue pour une période d'évaluation de 5 jours, l'UAT a dû s'adapter à des séjours prolongés en 2023, allant jusqu'à 3 à 4 mois, suite à des recours légaux.

### PRISE EN CHARGE DES FAMILLES AVEC ENFANT(S) DE MOINS DE 3 ANS

L'ARILE propose un accompagnement socio-éducatif global pour évaluer et favoriser un lien parent(s)-enfant(s) sécurisé, à travers différents dispositifs :

- ▶ **Le Centre maternel La Traversière : 7 appartements partagés en co-hébergements et 6 appartements individuels**, dans le Val-de-Marne pour 19 familles.
  - ▶ 30 familles accueillies, soit 71 personnes (39 enfants, 30 mères et 2 pères à titre expérimental).
- ▶ **Le Centre maternel La Nichée à Meaux compte 22 appartements autonomes**, devenu un Centre parental en 2023 et accueillant désormais des pères.
  - ▶ 27 familles, dont 5 couples accueillis, soit 62 personnes (27 mères, 5 pères et 30 enfants).
- ▶ **L'Accueil parent(s)-enfant(s) (APE) Demeter à Meaux compte 24 appartements autonomes**, hébergeant des familles issues d'autres départements, principalement du 91 ou de Paris.
  - ▶ 30 familles accueillies, soit 95 personnes, (51 enfants, 29 mères et 15 pères).

Ce sont 120 mineurs accueillis avec leurs parents au cours de l'année 2023.

- ▶ **FE FSM : CHU de 69 places, dont 15 destinées à l'accueil d'accompagnants** (fratrie ou conjoint), réparties sur 16 hébergements.
  - ▶ Accueil de femmes en pré ou post maternité sans solution d'hébergement ou de logement, en situation de très grande vulnérabilité, nécessitant un accompagnement médico-social spécifique.
  - ▶ 205 personnes ont été accueillies (102 adultes et 103 enfants), orientées par le SIAO 77 et le SIAO 93.

**L'ARILE propose également deux espaces d'accueil parents-enfants**, la Maison du Partage dans le 77 et l'Espace d'Accueil Parent(s)-Enfant(s) (EAPE) dans le 94, permettant diverses activités pour les familles.

Des équipes multidisciplinaires assurent ces prises en charge, soit plus d'une centaine de professionnels engagés au service des mineurs (professionnels de la santé, travailleurs sociaux, maîtres de maison, agents d'entretien, veilleurs de nuit, personnels administratifs, coordinateurs, chefs de service).



## DÉMÉNAGEMENT À BOISSY-SAINTE-LÉGER

La fermeture des logements relais par la Mission Hébergement Logement (MHL) a permis de développer de nouveaux logements adaptés pour les familles du Centre maternel La Traversière, soutenant leur autonomie. Cette initiative, résultant d'une collaboration avec le département du Val-de-Marne et la Direction de l'Hébergement des Familles Vulnérables (DHFV), a impliqué des réorientations étalées sur les premiers mois de l'année et a coïncidé avec le déménagement des bureaux de La Traversière, renforçant la coopération avec le CHU et le CHRS Louise Michel.



## PARTICIPATION DE L'UAT À LA FÊTE DES ABEILLES

La participation des jeunes de l'UAT à la fête des abeilles organisée par le Jardin de Cocagne Saint-Faron, avec la mise en place et la gestion de trois stands, démontre un engagement associatif fort en faveur du développement d'actions interdirections de l'ARILE.



## LE CENTRE MATERNEL LA TRAVERSIÈRE

L'année 2023 a été marquée par une série de projets éducatifs stimulants pour les familles du Centre maternel La Traversière. Nos partenariats avec la Fédération des Acteurs de Solidarité (FAS) ont permis d'offrir des moments mémorables, tels que des séjours à la mer et à Center Parcs.

L'occasion pour les familles de créer des souvenirs inoubliables et de participer activement à la planification des activités.

# INSERTION PAR L'EMPLOI

Le Pôle Insertion par l'emploi s'engage à accompagner les publics éloignés du marché du travail vers une insertion professionnelle durable. Les dispositifs mis en œuvre relèvent de l'Insertion par l'Activité Économique, conventionnés par l'État et le conseil départemental. Pour cela, l'ARILE porte une association intermédiaire avec son activité TREMPLIN et deux activités chantier d'insertion : le Jardin de Cocagne Saint-Faron (maraîchage biologique) et la Ressourcerie Horizon.

## JARDIN DE COCAGNE SAINT-FARON

Situé à Meaux, ce chantier d'insertion accompagne les personnes éloignées de l'emploi en leur offrant une mission de travail dans le maraîchage bio. Les salariés, encadrés par des professionnels, acquièrent une expérience professionnelle tout en bénéficiant d'un accompagnement global à la fois sur l'emploi mais aussi sur la santé et le bien-être. Les personnes sont amenées à développer des compétences dans le domaine du maraîchage, du transport et en logistique.

### Plusieurs activités sont proposées

- ▶ Conception de paniers de légumes et revente aux adhérents (au format AMAP- Association pour le Maintien d'une Agriculture Paysanne).
- ▶ Revente de produits dans une boutique sur le jardin, de mai à novembre.
- ▶ Revente de produits auprès des commerces de proximité.
- ▶ Accueil de groupes scolaires.
- ▶ Actions de team building auprès des entreprises.

### QUELQUES CHIFFRES 2023

- ▶ 32 tonnes de légumes cultivés
- ▶ 98 adhérents consommateurs, soit une progression de 26 % en 2023
- ▶ 4 940 paniers réalisés
- ▶ 6 ruches et production de miel du jardin
- ▶ 29 personnes employées en CDDI, dont 24 % de femmes et 81 % de minimas sociaux



## RESSOURCERIE HORIZON

Ce chantier d'insertion vise à donner une seconde vie aux objets en valorisant le réemploi et le recyclage. Les objets sont soit vendus en boutique à très bas prix, soit recyclés à travers des éco-organismes. Les salariés, chargés du tri, de la vente et de la livraison, développent ainsi des compétences dans les domaines de la logistique et du commerce.



### QUELQUES CHIFFRES 2023

- ▶ 135 personnes employées en CDDI, dont 48 % de femmes
- ▶ 974 tonnes d'objets collectés
- ▶ 69 800 clients dans la boutique (+ 11 %)
- ▶ 17 000 apports volontaires (+ 13 %) sur un périmètre de 45 communes

- ▶ 124 tonnes de papier
- ▶ 157 tonnes de livres et disques
- ▶ 230 tonnes de textile
- ▶ 330 tonnes de mobilier
- ▶ 95 tonnes de bibelots/vaisselle
- ▶ 38 tonnes d'électroménager



- ▶ 34 % revendus au sein de la Ressourcerie
- ▶ 83 % transférés vers les éco-organismes
- ▶ 3 % recyclés par une déchetterie



L'équipe de l'Insertion par l'Activité Économique.



NOVEMBRE 2023

Centre commercial des Saisons de Meaux.

Avec le soutien de la nouvelle direction du centre commercial, afin de promouvoir l'économie circulaire et le réemploi, ce bel espace d'apprentissage idéal a permis la mise en situation de travail des salariés en insertion : relation clientèle, réassort des rayonnages et encaissement des clients, travail des postures professionnelles dans le but d'enrichir leurs compétences. Une expérience de travail enrichissante pour les salariés en réinsertion, cette initiative mettant également en avant des produits de qualité Premium et est envisagé comme un projet à renouveler.

Son succès témoigne d'un engagement continu envers la réinsertion professionnelle des publics les plus éloignés du marché du travail.

### **POUR CES DEUX CHANTIERS D'INSERTION, L'ARILE A OBTENU DES RÉSULTATS SIGNIFICATIFS**

65,75 % de sorties dynamiques dont :

- ▶ 31,50 % de sorties dans l'emploi durable.
- ▶ 9,50 % en emploi de transition.
- ▶ 24,5 % de sorties positives.

#### **Parmi les 164 personnes salariées sur les 2 chantiers d'insertion :**

- ▶ 30 personnes ont quitté le dispositif en cours d'année vers un emploi.
- ▶ 27 personnes ont accédé à une formation savoir de base certifiante.
- ▶ 2 personnes ont accédé à une formation pré-qualifiante et 15 stages en immersion entreprise.

#### **249 PERSONNES SALARIÉES DONT 110 NOUVELLEMENT EMBAUCHÉES SUR L'ENSEMBLE DU PÔLE INSERTION PAR L'EMPLOI, SOIT :**

- ▶ **164 demandeurs d'emploi salariés** dont 29 au Jardin de Cocagne Saint-Faron et 135 à la Ressourcerie cumulant 110 457 heures de travail rémunérées. Les salariés signent un CDDI de 4 mois renouvelable jusqu'à 24 mois afin de favoriser leur réinsertion dans un emploi durable ou une formation qualifiante.
- ▶ **85 demandeurs d'emploi salariés** sur l'activité d'association intermédiaire TREMLIN en CDDU.

# L'ACTIVITÉ DE TREMLIN

## DES MISSIONS DE TRAVAIL ADAPTÉES AUX PUBLICS ACCOMPAGNÉS

TREMLIN est une association intermédiaire qui exerce une activité relevant des Structures de l'Insertion par l'Activité Économique (SIAE).

À travers des partenariats avec des acteurs sociaux, l'ARILE sélectionne les personnes éligibles au dispositif pour les mettre à disposition de clients variés tels que des particuliers, des collectivités, des entreprises ou des associations.

Ainsi, depuis 30 ans, TREMLIN propose des services de ménage, jardinage, repassage, petits travaux à destination des particuliers, entreprises ou collectivités. Les salariés exercent leurs missions en autonomie sur site dans cinq communes : Pontault-Combault, Ozoir-la-Ferrière, Roissy-en-Brie, Pontcarré et Lésigny.

Le CDDU (Contrat à Durée Déterminée d'Usage) se termine à la fin de la mission. Les contrats peuvent être renouvelés dans la limite d'un accompagnement par le dispositif d'une durée maximale de 24 mois.

L'activité TREMLIN dispose d'un éventail de missions de travail dont les conditions de mise en œuvre et d'exigence diffèrent selon la typologie de clientèle. Ceci permet de combiner au mieux la mise à disposition de personnel afin de sécuriser les interventions pour qu'elles soient réussies tant pour le salarié que le client.

Les missions sont adaptées aux compétences et disponibilités des salariés.

*32 personnes ont quitté le dispositif en cours d'année 2023 vers un emploi pérenne ou une formation qualifiante.*



### L'ACTIVITÉ ÉCONOMIQUE 2023

**85 salariés en CDDU**, dont 68% de femmes (36 nouveaux).

**385 clients** dont **62 nouveaux** (particuliers, collectivités et associations, entreprises, professions libérales).

#### 2 600 demandes d'interventions :

- ▶ 34,5 % de services à la personne (auprès des particuliers).
- ▶ 14 % d'interventions auprès d'entreprises.
- ▶ 4,5 % d'interventions auprès des collectivités.
- ▶ 29 % auprès des collègues.
- ▶ 18 % auprès d'associations.

**34 281 heures de travail.**

#### 74 % de sorties :

- ▶ 22 % en emploi durable.
- ▶ 39 % en emploi de transition.
- ▶ 13 % en sortie positive.

**2 533 factures.**

**614 paies.**

*L'emploi est l'affaire  
de tous, nous  
sommes acteurs  
d'une économie  
sociale et solidaire*

## QUELS SERVICES PROPOSONS-NOUS ?

- ▶ Entretien du logement
- ▶ Repassage
- ▶ Jardinage
- ▶ Peinture
- ▶ Travail administratif  
(accueil, classement, scan...)
- ▶ Manutention
- ▶ Manœuvre



**50%**  
DE CRÉDIT  
D'IMPÔTS

**TREMPLIN**

Pontault-Combault  
Roissey-en-Brie  
Ozoir-la-Ferrière  
Pontcarré  
Léogny

01 64 40 81 78  
tremplin@asso-arile.com



## NOS CLIENTS

Particuliers, entreprises,  
associations, collectivités, collèges,  
et professions libérales.

## NOS MISSIONS

- ▶ Recruter pour le client.
- ▶ Animer un sas formation : droits et devoirs/entretien du logement/repassage...
- ▶ Accompagner le salarié :
  - ▷ Avec le client pour sa première mise à disposition systématiquement.
  - ▷ Tout au long de ces 2 ans vers l'emploi ou la formation en lien avec les souhaits et la faisabilité des salariés TREMPLIN.
  - ▷ Vers un emploi durable.
  - ▷ Vers une formation.
- ▶ Gérer l'administratif : contrat de travail, visite médicale, facturation, bulletin de salaire, attestation fiscale.
- ▶ Contribuer :
  - ▷ Au développement économique local.
  - ▷ À une insertion professionnelle réussie.

## 33<sup>E</sup> TROC ET PUCES

### SEPTEMBRE 2023 À PONTAULT-COMBAULT

L'ARILE bénéficie du soutien financier de la commune de Pontault-Combault pour l'organisation de la brocante solidaire annuelle « Troc et Puces », en partenariat avec le centre social et culturel.

L'événement annuel consiste à soutenir les ressources financières de l'activité TREMPLIN pour consolider son modèle économique. Lieu de rendez-vous de plusieurs milliers de personnes, 650 parcelles et 10 000 chineurs viennent pour l'événement. Un stand crêpes a été animé par une équipe de bénévoles, permettant de générer une recette reversée à TREMPLIN. Une belle réussite festive et solidaire !





L'équipe support Siège à Magny-le-Hongre.

# LE RECRUTEMENT

## DANS LE SECTEUR SOCIAL

En 2023, L'ARILE a traité 3 892 candidatures, pour 114 embauches, dont 29 CDD pour 25 postes en file active à pourvoir et sur lesquels 7 restent vacants.

En 2023, force est de constater que le secteur social a perdu de son attractivité avec des difficultés de recrutement en particulier sur les postes de travailleurs sociaux.

Un défi de taille que nous souhaitons affronter en mettant des actions significatives pour attirer de nouveaux candidats, enrichir les compétences de nos salariés actuels et promouvoir la stabilité au sein de nos effectifs.

Pour mener à bien nos objectifs, nous avons constaté que l'adoption d'une nouvelle organisation du service des Ressources Humaines, l'utilisation de nouveaux outils, le développement de nouvelles compétences et la communication se sont avérés essentiels :

- ▶ 4 chargées RH sont devenues responsables du recrutement en lien avec les 4 Pôles.
- ▶ Le logiciel Flatchr a été mis en place pour une diffusion simultanée des offres d'emploi sur les plateformes de recrutement.

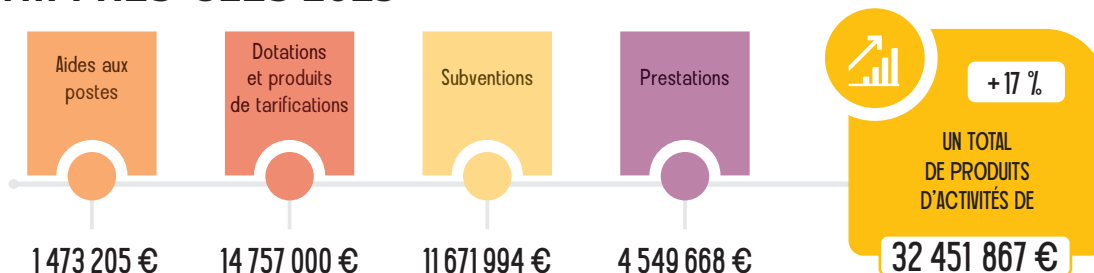
- ▶ L'ARILE est présente sur les forums de recrutement et intervient au sein des écoles de formation.

Des changements que nous devons ajuster pour répondre aux attentes des nouvelles générations qui recherchent un équilibre entre vie professionnelle et vie personnelle.

Un défi majeur compte tenu des moyens dont nous disposons, mais qui nécessitera une réflexion approfondie en 2024 et dans les années à venir.

# DES PROS, DES BUDGETS, DES MÉTIERS, UN COMITÉ SOCIAL ET ÉCONOMIQUE

## CHIFFRES-CLÉS 2023



## HEURES TRAVAILLÉES ET NOMBRE DE SALARIÉS EN 2023



## CSE

Les élections des représentants du personnel au Comité Social et Économique se sont déroulées en **2 tours**, le **21 septembre** et le **5 octobre 2023**, dans le respect de la loi.

## 15 ÉLUS AU CSE

2 titulaires cadres  
9 titulaires non cadres

1 suppléant cadre  
1 suppléant non cadre  
2 représentants de proximité

## DES MÉTIERS DIVERSIFIÉS

4 PÔLES  
2 SERVICES TECHNIQUES  
77 ET 94  
1 SIÈGE AVEC DES SERVICES SUPPORT  
16 ADMINISTRATEURS BÉNÉVOLES

## 204 000 € INVESTIS DANS LA FORMATION

71 ACTIONS COLLECTIVES  
4 ACTIONS INDIVIDUELLES  
6 463 HEURES DE FORMATION  
7 CONTRATS EN ALTERNANCE



# TÉMOIGNAGES

Des professionnels investis dans leur accompagnement



## SANDRA, MAÎTRESSE DE MAISON AU DAHM DISPOSITIF D'ACCOMPAGNEMENT ET D'HÉBERGEMENT POUR MINEURS DANS LE VAL-DE-MARNE (94)

**« Une reconversion réussie,  
tournée vers l'Humain »**

Les journées de Sandra, maîtresse de maison depuis fin 2020 sont animées par les responsabilités qu'elle s'applique à apporter à nos hébergés : la mise en sécurité dans les logements, le bien-être des jeunes mineurs, l'accompagnement vers l'autonomie dans les gestes du quotidien.

Référente de proximité, elle a réussi par ses qualités humaines à tisser des liens de confiance par la patience, l'écoute et la pédagogie.

Son objectif est de s'assurer qu'individuellement et collectivement, les jeunes hébergés aient assimilé les bons gestes et les bonnes attitudes pour prendre leur envol.

“La proximité avec nos jeunes fait partie de mon quotidien et c'est ce que j'aime ! je suis comblée dans mon job et pour rien au monde je ne changerais de métier.”





## MAXENCE, ÉDUCATEUR SPÉCIALISÉ AU CHU DEMETER CENTRE D'HÉBERGEMENT D'URGENCE EN SEINE-ET-MARNE (77)

### « Une opportunité pour un changement de cap professionnel »

« *Mon outil c'est moi !* »

Une devise que Maxence, éducateur spécialisé au sein de l'ARILE depuis 2021 nous confie comme l'essence même de sa réussite professionnelle.

C'est en 2005 que Maxence, entraîneur de foot et diplômé d'un baccalauréat Sciences et Techniques du Tertiaire, se voit proposer un poste de remplaçant entraîneur dans un Institut Médico-Éducatif (IME) accueillant un public adulte et enfant ayant un handicap. Une activité de 2 ans et demi qui se révélera déterminante pour son avenir professionnel.

Doté d'une expérience significative de plus de 15 ans et diplômé en 2010, Maxence accompagne des enfants, adolescents, adultes, personnes en situation de handicap et familles de tout âge et horizon.

Les comprendre, les soutenir et les aider dans leur quotidien à avancer sur leur chemin de vie sans trébucher est sa mission principale.

Soutien administratif et humain, Maxence intervient dans l'accompagnement vers le savoir habiter, la gestion du budget, le parcours de soin, l'aide à la régularisation, l'ouverture de droits, la médiation entre parents et enfants...

Maxence souligne que son bien-être et sa réussite professionnelle reposent sur le travail d'une équipe solidaire et engagée.

# LE DÉVELOPPEMENT EN 2023

Des projets démarrés en 2023 qui se concrétiseront en 2024.



## OUVERTURE DE LA PENSION DE FAMILLE / RÉSIDENCE SOCIALE À COMBS-LA-VILLE

La pension de famille et la résidence sociale, sur la commune de Combs-la-Ville en Seine-et-Marne, ouvriront leurs portes en octobre 2024. L'avancée des travaux se déroulant dans de bonnes conditions, l'ouverture des deux résidences sera assurée dans les temps.

Le bâtiment permettra l'accueil de 24 personnes en pension de famille et de 36 en résidence sociale dont la gestion est confiée à l'ARILE.

La visite du logement témoin en novembre 2023 a permis de constater la qualité des futures installations.





## BÂTIMENT JARDIN DE COCAGNE SAINT-FARON À MEAUX

En 2024, le projet de bâtiment devrait voir le jour au Jardin Saint-Faron.

À l'issue de 2 ans d'études accompagnées de contraintes financières, un projet adapté aux exigences du plan de l'urbanisme et de l'architecte des Bâtiments de France a été redéfini. Les travaux devraient débuter durant l'été 2024 et s'achever avant l'hiver 2024.

Le projet priorise les espaces de vie pour accueillir dans de bonnes conditions l'ensemble des salariés. Le bâtiment comprendra vestiaires, sanitaires, douches et un grand réfectoire faisant office de salle de réunion et de bureaux. Quant aux anciens modulaires existant sur le jardin, ils seront déplacés et utilisés en espace de stockage de légumes.



## TRIBUNAL DE LAON

Le tribunal judiciaire de Laon va mettre des bureaux à disposition de l'équipe mobilisée, autour du dispositif d'éloignement, au sein de la juridiction à compter de janvier 2024.

Ceci permettra de recevoir les personnes accompagnées sur la ville de Laon et orientées par un des trois tribunaux judiciaires de l'Aisne et d'organiser le groupe de parole sur les violences conjugales.



## LA MISE EN PLACE D'UN «APPARTEMENT FAMILIAL»

Pour accueillir les familles le temps d'un week-end ou des vacances et de favoriser ainsi la reprise ou le maintien des liens familiaux.



## JEUX OLYMPIQUES 2024

Pendant cette période, l'ARILE s'est organisée pour réaliser des enquêtes sociales rapides par une augmentation des effectifs, une optimisation des processus opérationnels et une collaboration renforcée avec les partenaires locaux et les autorités compétentes, tout en maintenant la qualité et l'intégrité de nos services.

# UN NOUVEL ENVOL

Un changement de direction oui, mais pas de cap.

## LES FORCES DE L'ARILE EN 2023, EN COHÉRENCE AVEC LE PROJET D'ORGANISATION 2024

L'année 2023 a été celle de la préparation et de l'accompagnement à la mise en place d'un nouvel organigramme et d'une réorganisation des directions opérationnelles en adéquation avec les thématiques portées par l'ARILE en matière

d'hébergement et de protection de l'enfance pour répondre aux enjeux actuels et ne pas surcharger les directions existantes au-delà d'un certain seuil.

Cette nouvelle organisation prend en compte la place de toutes les directions

opérationnelles au sein du comité de direction pour garantir leurs représentativités et préciser leurs périmètres ainsi que celles des fonctions supports.

*En 2024, arrivée de Christine Fichet en qualité de Directrice générale.*

Philippe Jeannin, Président et Christine Fichet, nouvelle Directrice générale.



## DE 4 PÔLES DE DIRECTION, L'ARILE SE PRÉSENTERA EN 2024 EN 5 DIRECTIONS OPÉRATIONNELLES

L'organisation de la direction du pôle hébergement sera scindée en deux directions opérationnelles (la direction hébergement et la direction de la protection de l'enfance).



“ C’est avec fierté et enthousiasme que je vais vous rejoindre au sein de cette belle aventure qu’est l’ARILE.

Il est essentiel pour moi de souligner tout le travail que vous avez accompli depuis plusieurs années. Travail que j’ai pu observer à la fois de ma place d’administratrice mais aussi de partenaire.

Ensemble, nous irons de l’avant pour conforter, sublimer nos missions, tout en restant fidèles aux valeurs qui nous sont

chères, afin de servir au mieux tous ceux qui dépendent de nous.

Honorée et déterminée, je suis prête à mettre toute mon expertise au profit de l’ARILE.

D’ici là, soyez confiants et ensemble nous allons continuer à œuvrer pour l’Insertion des plus vulnérables dans un contexte sociétal des plus riche en défis



**Christine Fichet**  
Directrice générale

